

T.C.
GİRESUN ÜNİVERSİTESİ REKTÖRLÜĞÜ

2024 YILI
SOSYAL BİLİMLER ENSTİTÜSÜ
FAALİYET RAPORU

İÇİNDEKİLER

ÜST YÖNETİCİ SUNUŞU	1
I. GENEL BİLGİLER	2
A. MİSYON VE VİZYON	2
B. YETKİ, GÖREV VE SORUMLULUKLAR	2
C. İDAREYE İLİŞKİN BİLGİLER	4
1. FİZİKSEL YAPI	4
2. TEŞKİLAT YAPISI	11
3. TEKNOLOJİ VE BİLİŞİM ALTYAPISI	12
4. İNSAN KAYNAKLARI	14
5. SUNULAN HİZMETLER	26
6. YÖNETİM VE İÇ KONTROL SİSTEMİ	37
D. DİĞER HUSUSLAR	38
II. AMAÇ VE HEDEFLER	47
A. TEMEL POLİTİKA VE ÖNCELİKLER	47
B. İDARENİN STRATEJİK PLANINDA YER ALAN AMAÇ VE HEDEFLER	47
C. DİĞER HUSUSLAR	48
III. FAALİYETLERE İLİŞKİN BİLGİ VE DEĞERLENDİRMELER	49
A. MALİ BİLGİLER	49
1. BÜTÇE UYGULAMA SONUÇLARI	49
2. TEMEL MALİ TABLOLARA İLİŞKİN AÇIKLAMALAR	55
3. MALİ DENETİM SONUÇLARI	58
4. DİĞER HUSUSLAR	58
B. PERFORMANS BİLGİLERİ	59
1. PROGRAM, ALT PROGRAM VE FAALİYET BİLGİLERİ	59
2. PERFORMANS SONUÇLARININ DEĞERLENDİRİLMESİ	62
i. Alt Program Hedef ve Göstergeleriyle İlgili Gerçekleşme Sonuçları ve Değerlendirmeler	62
ii. Performans Denetim Sonuçları	63
3. STRATEJİK PLAN DEĞERLENDİRME TABLOLARI	64
4. PERFORMANS BİLGİ SİSTEMİNİN DEĞERLENDİRİLMESİ	68
5. DİĞER HUSUSLAR.....	70
IV. KURUMSAL KABİLİYET VE KAPASİTENİN BELİRLENMESİ	71
A. ÜSTÜNLÜKLER	71
B. ZAYIFLIKLAR	71
C. DEĞERLENDİRME	71
V. ÖNERİ VE TEDBİRLER	72

TABLolar

- Tablo 1: Yönetmelik ve Yönergeler Tablosu
Tablo 2: Toplam Alan/Mülkiyet Durumu
Tablo 3: Kapalı Alanların Kullanım Amacına Göre Dağılımı
Tablo 4: Eğitim Alanı Sayıları
Tablo 5: Eğitim Alanlarının Dağılımı
Tablo 6: Yemekhane ve Mutfaklar
Tablo 7: Kantin/Kafeterya
Tablo 8: Lojman, Ofis ve Diğer Sosyal Alanlar
Tablo 9: Toplantı/Konferans Salonları ve Faaliyet Sayısı
Tablo 10: Spor Alanları
Tablo 11: Hizmet Alanları
Tablo 12: Taşıtlar
Tablo 13: Tesis, Makina ve Cihazlar Grubu Tablosu
Tablo 14: Taşıtlar Grubu Tablosu
Tablo 15: Demirbaşlar Grubu Tablosu
Tablo 16. Bilgisayarlar
Tablo 17: Üniversitemiz Tarafından Kullanılan Yazılım Programları
Tablo 18: Kütüphane Kaynaklarının Dağılımı
Tablo 19: Kütüphane Kaynakları Kullanım Verileri
Tablo 20: Toplam Personel Dağılımı
Tablo 21: Yönetici Personel Dağılımı Tablosu
Tablo 22: Akademik Personelin Dağılımı
Tablo 23: Akademik ve İdari Personelin Birim Dağılımı
Tablo 24: Uluslararası Akademik Personelin Birim Dağılımı
Tablo 25: Akademik Personelin Yurtdışı ve Yurtiçi Görevlendirmeleri
Tablo 26: Diğer Kamu Kurumlarında Görevlendirilen Akademik Personel
Tablo 27: Sözleşmeli Yabancı Uyruklu Akademik Personel Dağılımı
Tablo 28: Akademik Personelin Yaş İtibariyle Dağılımı
Tablo 29: Akademik Personelin Hizmet Sürelerine Göre Dağılımı
Tablo 30: İdari Personelin Hizmet Sınıflarına ve Görev Yerlerine Göre Dağılımı
Tablo 31: İdari Personelin Eğitim Durumu
Tablo 32: İdari Personelin Hizmet Sürelerine Göre Dağılımı
Tablo 33: Engelli Personelin Engel Oranı-Engel Grubu-Eğitim Durumu
Tablo 34: İdari Personel Doluluk Oranları
Tablo 35: Akademik Birim ve Program Bilgileri
Tablo 36: Tıpta Uzmanlık Eğitimi Yapanların Dağılımı
Tablo 37: Öğrenci Sayıları (Okul Bazlı)
Tablo 38: Yüksek Lisans ve Doktora Programlarından Mezun Olan Öğrencilerin Dağılımı
Tablo 39: Lisansüstü Öğrenime Kabul Durumları
Tablo 40: Öğrenci Kontenjanları ve Doluluk Oranı
Tablo 41: Yatay ve Dikey Geçiş ile Üniversitemize Gelen Öğrenci Sayısı
Tablo 42: Uluslararası Öğrenci Sayısı
Tablo 43: Birim Bazlı Öğretim Elemanı/Öğrenci/Mezun Sayılarına İlişkin Veriler
Tablo 44: Öğrenci Toplulukları ve Etkinlik Sayıları
Tablo 45: Giresun Üniversitesi Eğitim Araştırma Hastaneleri İstatistik Bilgileri
Tablo 46: Açılan ve Yürütülen Davalar
Tablo 47: Sonuçlanan Davalar

Tablo 48: İcra Takipleri
Tablo 49: Yürütülen Soruşturmalar
Tablo 50: Hizmet, Bilim-Sanat, Teşvik ve Başarı Ödülleri Alan Kişi Sayısı
Tablo 51: Yürürlükte Olan Kamu, Özel ve STK Kurum ve Kuruluşlar ile Yapılan İşbirliği Protokolleri
Tablo 52: 2024 Yılında Yapılan Toplumsal Sorumluluk Projeleri ve Faaliyetleri (Alt Birimler Dahil)
Tablo 53: 2024 Yılı Sertifika ve Hizmet içi Eğitim Programları
Tablo 54: Eğitimcilerin Eğitimi Programı
Tablo 55: Ön Mali Kontrole İlişkin Sonuçlar
Tablo 56: Gerçekleştirilen Denetimlerin Dağılımı
Tablo 57: Gerçekleştirilen İzlemelerin Dağılımı
Tablo 58: Yıllar İtibari İle Erasmus İstatistik Verileri
Tablo 59: Erasmus Koordinatörlüğü Protokol Yapılan Üniversiteler
Tablo 60: Farabi Değişim Programı Kapsamında Gelen ve Giden Öğrenci Bilgileri
Tablo 61: Farabi Değişim Programı Protokol Yapılan Üniversiteler
Tablo 62: Mevlana Değişim Programı Değişim Sayıları
Tablo 63: Mevlana Değişim Programı Protokol Yapılan Üniversiteler
Tablo 64: Yıllar İtibari İle Değişim Programları Bütçe Hareketleri
Tablo 65: YÖK Burs Programı
Tablo 66: Faaliyet Bilgileri Tablosu
Tablo 67: Beslenme Hizmeti
Tablo 68: Öğrencilere Verilen Burslar
Tablo 69: Psikolojik Danışma Hizmeti Alan Öğrenci Sayıları
Tablo 70: Sporcu Bilgileri
Tablo 71: Talep Toplama Faaliyet Verileri
Tablo 72: Yayınların İndekslere Göre Dağılımı
Tablo 73: Atıf Oranları
Tablo 74: Editörlük ve Hakemlik Yapan Öğretim Üyesi Sayıları
Tablo 75: Yatırım Projeleri Uygulama Durumu
Tablo 76: 2020-2024 Stratejik Plan 2024 Yılı Hedef Gerçekleşme Oranları
Tablo 77: Ekonomik Sınıflandırmanın Birinci Düzeyinde Ödenek ve Harcamalar
Tablo 78: 2024 Yılı Bütçesinin Ekonomik Sınıflandırmanın İkinci Düzeyine Göre Gerçekleşmesi
Tablo 79: 2024 Yılı Program, Alt Program ve Faaliyet Düzeyinde Ödenek ve Harcamalar
Tablo 80: Tüketime Yönelik Mal ve Malzeme Alımları Ekonomik Kodunun Dördüncü Düzey Harcamaları
Tablo 81: 2024 Yılı Bütçe Gelir Tahminleri ve Gerçekleşmeler
Tablo 82: 2024 Yılı Öğrenciler İçin Harcanan Ödenek Durum Tablosu
Tablo 83: Ekonomik Kodun Birinci Düzeyine Göre Ödenekler
Tablo 84: Sermaye Giderlerinin Alt Faaliyet Düzeyine Göre Gerçekleşmesi
Tablo 85: Kurumsal Mal ve Hizmet Alımlarına İlişkin Veriler
Tablo 86: Döner Sermaye Gelir ve Gider Tablosu
Tablo 87: Program, Alt Program ve Faaliyet Açıklamaları ve Stratejik Plan İlişkisi
Tablo 88: Bütçe Performans Göstergeleri Gerçekleşmeleri İzleme Tablosu
Tablo 89: Bütçe Performans Göstergesi Sonuçları
Tablo 90: Stratejik Plan 2024 Yılı Performans Göstergeleri Gerçekleşme Oranları
Tablo 91: 2020-2024 Stratejik Plan Hedef Kartları Değerlendirme Tabloları (19 Adet)
Tablo 92: Performans Bilgi Sistemi Takip Modülleri Listesi
Tablo 93: Ulusal, Uluslararası Projeler Tablosu
Tablo 94: Ulusal, Uluslararası Etkinlikler Tablosu

BİRİM / ÜST YÖNETİCİ SUNUŞU

Enstitümüz sosyal bilimler alanında lisans sonrası eğitim-öğretim programlarını yürütmek üzere kurulmuştur. Öğrencilerine ilmî araştırma yaptırmak, araştırmalara ilişkin bilgi, yöntem ve beceri kazandırmak; bunun için belge, kaynak, teknik donanım ve uzman desteğinde bulunmak enstitünün temel görevidir.

Enstitümüz cumhuriyetin temel ilkelerini esas alarak bilimin önderliğine inanmış, yaratıcılığı ve özgün düşünceyi yücelten, eğitimin toplumsal gelişmeye öncülük ettiğine inanan üniversite camiasında daha iyi yetişmiş bilim adamlarının görev almasını amaçlayan, kaliteden ödün vermeden lisansüstü eğitimin yaygınlaşmasını amaç edinen ve yapıtların çoğaltılmasına ve duyurulmasına olanak tanıyan bir kuruluş olma yolunda ilerlemektedir.

Ayrıca, Enstitümüz Atatürkçü düşüncelerin ışığında, onun ilke ve inkılâplarına bağlı, laik, çağdaş, araştırmacı, yenilikçi, paylaşımcı, yapıcı, girişimci, üretken, teknolojik gelişmeleri izleyip bundan faydalanabilen, kendine güvenen, idealist ve kaliteli öğretim kadrosuyla çağdaş Türkiye'nin ihtiyacı olan, kaliteli insan yetiştirme amacını taşımaktadır.

Kadrolu öğretim kadrosu yeterli sayıda bulunmamasına, mali kaynaklarının da sınırlı olmasına rağmen Enstitümüz görevlerini yerine getirmeye çalışmaktadır.

Prof. Dr. Oğuz Serdar KESİCİOĞLU
Enstitü Müdürü
İmza

I- GENEL BİLGİLER

A. Misyon ve Vizyon

Misyon

Sosyal Bilimler Enstitüsünün misyonu; Anabilim Dallarımızın, ilgi, sorumluluk ve uzmanlık alanlarına giren konularda, bilimsel ve teknolojik gelişmeleri izlemek, lisansüstü çalışma ve projelere yön vermek, öğrencilere bilimsel araştırmalarda rehberlik etmek, böylece toplumun ve ülkemizin ihtiyaç duyduğu üstün nitelikli insanları yetiştirmek, yaşam boyu eğitim gibi toplum yararına olan pratik ve pragmatik projeler geliştirmek ve uygulamaktır

Vizyon

Sosyal Bilimler Enstitüsünün vizyonu; devletimiz, milletimiz ve insanlığın yararına olmak koşuluyla, hızla gelişen iletişim teknolojilerini kullanarak bilimsel ve kültürel alanda her türlü araştırma ve geliştirme çalışmalarını yürütmektedir. Yönlendirici ve paylaşımcı yapısıyla, lisansüstü eğitim ve öğretim programları, araştırma çalışmaları ve yayınları, küresel ve bölgesel ölçekte sosyal bilimler alanında öncü, saygın ve güvenilir bir eğitim ve araştırma kurumu olmaktadır.

B. Yetki, Görev ve Sorumluluklar

Üstün nitelikli ve aldığı eğitimin gereğini yapan, mesleğini ve hayat kalitesini geliştireceğine inanmış öğrenciler tarafından tercih edilen, mezunlarının aldıkları eğitimle alanlarında seçkin bir yere sahip olmasını sağlayan, yürüttüğü eğitim programlarıyla nitelikli bilim adamı yetiştiren, ulusal ve uluslararası düzeydeki araştırmaları sayı ve nitelikçe artıran;

İleri ve uluslararası düzeyde, ülkenin dünya pazarlarındaki rekabet gücüne katkıda bulunacak bilimsel ve teknolojik araştırmaları destekleyen, evrensel ve çağdaş gelişmeye öncelik veren, kaynakları etkin kullanan ve daha az harcayan, bilim dünyasının seçkin ve saygın bir kurumu olmaktadır.

Vizyonumuzun bir başka vasfı da kanun ve yönetmeliklere bağlı; herkesi din, ırk, milliyet, renk, düşünce farklılığı gözetmeden sevmek ve saygılı olmak; doğruluktan ve dürüstlükten taviz vermeden, zamana karşı yenilikçi, kurum içinde uyum ve dayanışmaya önem vererek işimizi sevmektir. Bulunduğu Doğu Karadeniz bölgesinin sosyal bilimlerde en üstün nitelikli elemanlarını ve üniversite öğretim kadrolarını yetiştirmektedir.

Sosyal Bilimler Enstitüsü, Üniversitemizin kuruluşunu sağlayan 01.03.2006 tarih ve 5467 sayılı kanun ile kurulmuştur. Eğitim-Öğretim Programlarını 30.03.2017 tarih, 30023 sayılı Resmi Gazetede yayımlanan Giresun Üniversitesi Lisansüstü Eğitim-Öğretim ve Sınav Yönetmeliği esaslarına göre yürütür. Enstitü Müdürlüğünü tarihinden itibaren Prof. Dr. Oğuz Serdar KESİCİOĞLU yürütmektedir. Enstitü Müdürü, Enstitü Kuruluna ve Enstitü Yönetim Kuruluna başkanlık yapar. Yapılan tüm harcamaları kontrol eder, ön mali kontrol sürecinin gerçekleştirilmesini sağlar.

Enstitümüz, belirlemiş olduğu faaliyetlerini 2547 Sayılı Yükseköğretim Kanunu ile diğer ilgili kanun, yönetmelik ve mevzuat hükümlerini göz önünde bulundurarak gerçekleştirir.

Giresun Üniversitesi Sosyal Bilimler Enstitüsü, enstitü müdürü ve müdür yardımcıları tarafından yönetilir. Enstitü müdür ve müdür yardımcılarına, verdikleri kararlarda yön veren iki kurul vardır. Bunlar Enstitü Kurulu ve Enstitü Yönetim Kuruludur.

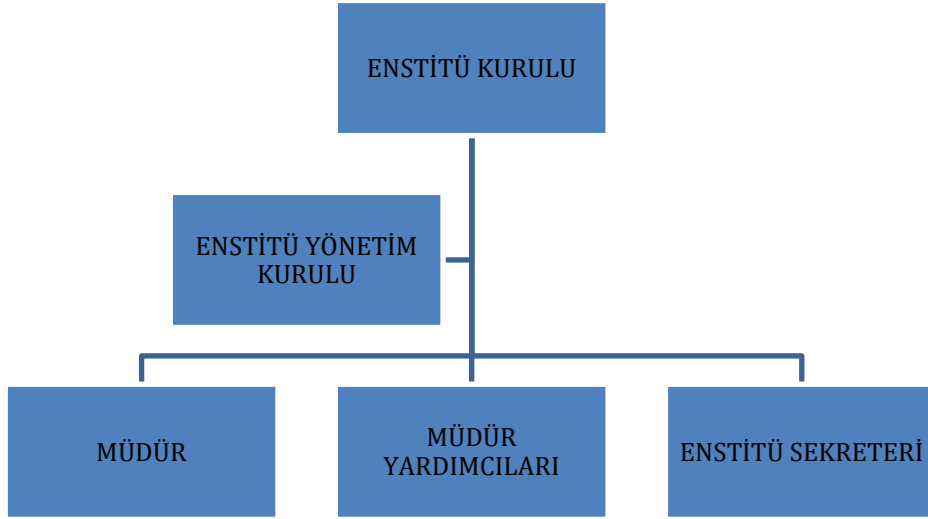
Tablo 15: Demirbaşlar Grubu Tablosu

Saymanlık Kodu	Harcama Birimi	Harcama Birim Kodu	Taşınır Grup	Taşınır Adı	Ölçü Adı	Toplam Miktar
28728	38.64.0.1.60	Sosyal Bilimler Enstitüsü	253.3.1.1.2	Zemin Süpürme Makineleri	ADET	1,00
28728	38.64.0.1.60	Sosyal Bilimler Enstitüsü	253.3.2.1.1	Buzdolapları	ADET	2,00
28728	38.64.0.1.60	Sosyal Bilimler Enstitüsü	255.1.2.1	Bayrak ve Flamalar ile İç Mekan Direkleri	ADET	14,00
28728	38.64.0.1.60	Sosyal Bilimler Enstitüsü	255.1.2.4	Atatürk Resimleri	ADET	1,00
28728	38.64.0.1.60	Sosyal Bilimler Enstitüsü	255.2.1.1.2	Dizüstü Bilgisayarlar	ADET	2,00
28728	38.64.0.1.60	Sosyal Bilimler Enstitüsü	255.2.1.1.5	Tümleşik (All in One) Bilgisayarlar	ADET	5,00
28728	38.64.0.1.60	Sosyal Bilimler Enstitüsü	255.2.2.1.3	Lazer Yazıcılar	ADET	3,00
28728	38.64.0.1.60	Sosyal Bilimler Enstitüsü	255.2.2.1.6	İnkjet Yazıcılar	ADET	1,00
28728	38.64.0.1.60	Sosyal Bilimler Enstitüsü	255.2.2.1.7	Portatif Yazıcılar	ADET	1,00
28728	38.64.0.1.60	Sosyal Bilimler Enstitüsü	255.2.2.1.8	Çok Fonksiyonlu Yazıcılar	ADET	3,00
28728	38.64.0.1.60	Sosyal Bilimler Enstitüsü	255.2.2.4	Yedekleme Cihazları	ADET	2,00
28728	38.64.0.1.60	Sosyal Bilimler Enstitüsü	255.2.3.1	Fotokopi Makineleri	ADET	1,00
28728	38.64.0.1.60	Sosyal Bilimler Enstitüsü	255.2.4.1.1	Sabit Telefonlar	ADET	13,00
28728	38.64.0.1.60	Sosyal Bilimler Enstitüsü	255.2.4.1.4	Cep Telefonları	ADET	1,00

28728	38.64.0.1.60	Sosyal Bilimler Enstitüsü	255.2.99.3.2	Evrak İmha Makineleri	ADET	1,00
28728	38.64.0.1.60	Sosyal Bilimler Enstitüsü	255.2.99.7.1	Mühürler	ADET	2,00
28728	38.64.0.1.60	Sosyal Bilimler Enstitüsü	255.3.1.1.1	Dosya Dolapları	ADET	28,00
28728	38.64.0.1.60	Sosyal Bilimler Enstitüsü	255.3.1.1.99	Diğer Dolaplar	ADET	1,00
28728	38.64.0.1.60	Sosyal Bilimler Enstitüsü	255.3.1.2.1	Bilgisayar Masaları	ADET	1,00
28728	38.64.0.1.60	Sosyal Bilimler Enstitüsü	255.3.1.2.2	Toplantı Masaları	ADET	1,00
28728	38.64.0.1.60	Sosyal Bilimler Enstitüsü	255.3.1.2.3	Çalışma Masaları	ADET	7,00
28728	38.64.0.1.60	Sosyal Bilimler Enstitüsü	255.3.1.3.1	Çalışma Koltukları	ADET	4,00
28728	38.64.0.1.60	Sosyal Bilimler Enstitüsü	255.3.1.3.2	Misafir Koltukları	ADET	12,00
28728	38.64.0.1.60	Sosyal Bilimler Enstitüsü	255.3.1.3.3	Bekleme Koltukları	ADET	8,00
28728	38.64.0.1.60	Sosyal Bilimler Enstitüsü	255.3.1.4.5	Konferans/Seminer Tipi Sandalyeler	ADET	10,00
28728	38.64.0.1.60	Sosyal Bilimler Enstitüsü	255.3.1.7	Sehpalar	ADET	7,00
28728	38.64.0.1.60	Sosyal Bilimler Enstitüsü	255.3.1.8	Etajerler ve Kesonlar	ADET	1,00
28728	38.64.0.1.60	Sosyal Bilimler Enstitüsü	255.7.2.1.5	Mevzuat Kitapları	ADET	1,00
28728	38.64.0.1.60	Sosyal Bilimler Enstitüsü	255.99.3	Sergileme ve Tanıtım Amaçlı Taşınır	ADET	4,00

2- Teşkilat Yapısı

Enstitümüzde Müdür, 1 (bir) Müdür Yardımcısı, 2 (İKİ) Enstitü Sekreteri ve 4 (dört) memur bulunmaktadır. Enstitümüzün teşkilat yapısı Müdür, Enstitü Kurulu ve Enstitü Yönetim Kurulu, Müdür Yardımcıları, Enstitü Sekreteri ve Enstitü Sekreterliğine bağlı idari kısımlardan oluşmaktadır. Enstitü Kurulu müdür, müdür yardımcıları ile Enstitüde programı bulunan anabilim dalı ve ana sanat dalı başkanlarından teşekkül eder. Enstitü Yönetim Kurulu ise müdür, müdür yardımcıları ve Enstitü Kurulu tarafından seçilen üç öğretim üyesinden oluşur.



3- Teknoloji ve Bilişim Altyapısı

3.1- Bilişim Kaynakları

(Bu bölümde biriminiz bilişim kaynaklarına (yazılım ve bilgisayarlarına) ilişkin veriler aşağıda yer alan tabloda sunulması gerekmektedir).

Tablo 16: Bilgisayarlar

Cinsi	Öğrenci (Adet)	Akademik Personel (Adet)	İdari Personel (Adet)	Toplam
Masa Üstü Bilgisayarlar			5	5
Taşınabilir Bilgisayarlar		2		2
Toplam		2	5	7

Bu tablo, **Tüm Birimler** tarafından doldurulacaktır. **Bilgi İşlem Daire Başkanlığı** tarafından üniversite geneli esas alınarak dolduracaktır.

3.2. Kütüphane Kaynakları

4- İnsan Kaynakları

(Biriminin faaliyet dönemi sonunda mevcut insan kaynakları, istihdam şekli, hizmet sınıfları, kadro unvanları, bilgilerine yer verilir ve tablo ayrı ayrı değerlendirilir).

Tablo 20: Toplam Personel Dağılımı

			Kadrolu Personel								4-d Sürekli İşçiler						Genel Toplam	
			Akademik Personel		İdari Personel		Geçici İşçi		Sözleşmeli Personel		Güvenlik Hizmetleri		Temizlik Hizmetleri		Diğer Hizmetler			
			Sayı	Dağılım %	Sayı	Dağılım %	Sayı	Dağılım %	Sayı	Dağılım %	Sayı	Dağılım %	Sayı	Dağılım %	Sayı	Dağılım %	Sayı	Dağılım %
Personel Sayısı	Kadın	2022			2													
		2023			2													
		2024			2													
	Erkek	2022	1		1													
		2023	1		1													
		2024	1		1													
	Toplam	2022																
		2023																
		2024																

Bu tablo, **Personel Daire Başkanlığı** tarafından Üniversite geneli esas alınarak doldurulacaktır. **Tüm birimler tarafından kendi birimi esas alınarak** doldurulacaktır.

Tablo 21: Yönetici Personel Dağılımı Tablosu

Yönetici Kadrosu	Kadın			Erkek			2024 Yılı
	2022	2023	2024	2022	2023	2024	TOPLAM
Rektör							
Rektör Yardımcısı							
Rektör Danışmanı							
Genel Sekreter							
Genel Sekreter Yardımcısı							
Dekan							
Dekan Yardımcısı							
Enstitü Müdürü				1	1	1	1
Enstitü Müdür Yardımcısı				2	2	2	2
Yükseköğretim Müdürü							
Yükseköğretim Müdür Yardımcısı							
Merkez Müdürü							
Merkez Müdür Yardımcısı							
Koordinatör							
Koordinatör Yardımcısı							
Hastane Başhekim							
Hastane Başhekim Yardımcısı							
Üniversite Hastaneleri Başmüdürü							
Hastane Müdürü							
Döner Sermaye İşletme Müdürü							
Daire Başkanı							
Hukuk müşaviri							
Fakülte Sekreteri							
Enstitü Sekreteri							
Yükseköğretim Sekreteri							
Şube Müdürü							
Şef							
Diğer (Açıklama yazınız)							
Toplam	0	0	0	3	3	3	3
2024 Yılı Kadın Yönetici Oranı (%)							
2024 Yılı Erkek Yönetici Oranı (%)							

Bu tablo, Personel Daire Başkanlığı tarafından üniversite geneli, tüm birimler tarafından kendi birimleri esas alınarak doldurulacaktır.

4.1- Akademik Personel

Tablo 22: Akademik Personelin Dağılımı

Hizmet Sınıflandırması		2024 Yılı		Yıllara Göre Akademik Personel Sayıları			Artış Oranı % (Bir önceki yıla göre artış oranı)	Personel Dağılım Oranı %
		Kadın	Erkek	2022	2023	2024		
Öğretim Üyesi	Profesör							
	Doçent							
	Doktor Öğretim Üyesi		1	1	1	1		
Araştırma Görevlisi								
Öğretim Görevlisi								
Toplam			1	1	1	1		

*Bu tablo **Tüm Akademik Birimler ve Personel Daire Başkanlığı** tarafından tüm üniversite verileri son üç yıl baz alınarak doldurulacaktır.*

Tablo 30: İdari Personelin Hizmet Sınıflarına ve Görev Yerlerine Göre Dağılımı

BİRİMİ	Kadro Dağılımına Göre İdari Personel Sayısı											Fiilen Görev Yeri Dağılımına Göre İdari Personel Sayısı		
	Memur (657 S.K. 4/A) Hizmet Sınıfına Göre Kadrolu Personel Sayısı								657 S.K. 4/B ve 4/D'ye Göre			4/A Personel	2547 SK.13/b-4'e Göre	
	Genel İdari Hizmetler Sınıfı	Sağlık Hizmetleri Sınıfı	Teknik Hizmetler Sınıfı	Eğitim ve Öğretim Hiz. Sınıfı	Avukatlık Hizmetleri Sınıfı	Din Hizmetleri Sınıfı	Yardımcı Hizmetler Sınıfı	Toplam (4/A)	(4/B) Sözleşmeli Personel	(4/D) İşçi	Toplam (4/A+B+D)	Kadrosunun bulunduğu yere göre çalışan per. sayısı	Başka Birime Görevlendirilen Personel Sayısı	Başka Birimden Görevlendirilen Personel Sayısı
Sosyal Bilimler Enstitüsü	4							4			0	0		
								0			0	0		
								0			0	0		
								0			0	0		
								0			0	0		
Toplam	0	0	0	0	0	0	0	4	0	0	0	0	0	0

Bu tablo Tüm Birimler tarafından kendi birimleri ve Personel Daire Başkanlığı tarafından ise tüm üniversite birimleri baz alınarak doldurulacaktır.

5- Sunulan Hizmetler

5.1- Eğitim Hizmetleri

Tablo 35: Akademik Birim ve Program Bilgileri

Akademik Birimler		Akademik Birim Sayısı	Program Sayısı	Öğrenci Sayısı		
				Kadın	Erkek	Toplam
Fakülte	Program					
	Çift Anadal					
	Yan Dal					
Enstitü	Yüksek Lisans		55	345	231	576
	Doktora		7	57	49	106
	Lisansa Bağlı Doktora					
Konservatuvar	Bölüm					
	Program					
	Çift Anadal					
	Yan Dal					
Yüksekokul	Program					
	Çift Anadal					
	Yan Dal					
Meslek Yüksekokulu	Bölüm					
	Program					
Toplam			62	402	280	682

Bu tablo **Tüm Akademik birimler ve Öğrenci İşleri Daire Başkanlığı** tarafından üniversite bazlı doldurulacaktır.

5.1.1- Öğrenci Sayısı

Tablo 37: Öğrenci Sayıları (Okul Bazlı)

GİRESUN ÜNİVERSİTESİ	Normal Öğretim Öğrenci Sayısı				İkinci Öğretim Öğrenci Sayısı				Toplam Öğrenci Sayısı		
	T.C Uyruklu Öğrenci		Uluslararası Öğrenci		T.C Uyruklu Öğrenci		Uluslararası Öğrenci				
FAKÜLTE/ENSTİTÜ/MYO	Kız	Erkek	Kız	Erkek	Kız	Erkek	Kız	Erkek	Kız	Erkek	Toplam
	381	278	9	11	28	36	--	5			748
GENEL TOPLAM											

Bu tablo **Tüm Akademik birimler ve Öğrenci İşleri Daire Başkanlığı** tarafından üniversite bazlı doldurulacaktır.

Tablo 38: Yüksek Lisans ve Doktora Programlarından Mezun Olan Öğrencilerin Dağılımı

Enstitü	Yüksek Lisans Mezun Öğrenci Sayısı		Doktora Öğrenci Sayısı	Doktora Mezun Öğrenci Sayısı
	Tezli	Tezsiz		
Fen Bilimleri Enstitüsü				
Sağlık Bilimleri Enstitüsü				
Sosyal Bilimler Enstitüsü	113	62	106	16

Bu tablo **Enstitüler** tarafından ve **Öğrenci İşleri Daire Başkanlığı** tarafından üniversite bazlı doldurulacaktır.

Tablo 39: Lisansüstü Öğrenime Kabul Durumları

ENSTİTÜLER	Program	Kontenjan Sayısı	Başvuran Öğrenci Sayısı	Kayıt Edilen Öğrenci Sayısı	Doluluk Oranı (%)
		(a)		(b)	(b)/(a)
Fen Bilimleri Enstitüsü	Tezli Yüksek Lisans				
	Tezsiz Yüksek Lisans				
	Doktora				
Sağlık Bilimleri Enstitüsü	Tezli Yüksek Lisans				
	Tezsiz Yüksek Lisans				
	Doktora				
Sosyal Bilimleri Enstitüsü	Tezli Yüksek Lisans	616	709	369	%59,9
	Tezsiz Yüksek Lisans	372	285	74	%19,8
	Doktora	68	13	8	%1,2
TOPLAM					

Bu tablo **Enstitüler** tarafından ve **Öğrenci İşleri Daire Başkanlığı** tarafından üniversite bazlı doldurulacaktır.

5.1.4- Uluslararası Öğrencilerin Sayısı

Tablo 42: Uluslararası Öğrenci Sayısı

Birim	Erkek			Kız			Toplam			Artış Oranı (%)	Toplam İçindeki Dağılımı (%)
	2022	2023	2024	2022	2023	2024	2022	2023	2024		
Fakülteler											
Enstitüler	8	8	10	2	8	2	10	16	12	%1,6	%3,53
Yüksekokullar											
Meslek Yüksekokulları											
Toplam											100,00

Bu tablo Akademik Birimler ve Öğrenci İşleri Daire Başkanlığı tarafından tüm üniversite baz alınarak doldurulacaktır.

III- FAALİYETLERE İLİŞKİN BİLGİ VE DEĞERLENDİRMELER

Faaliyetlere ilişkin bilgi ve değerlendirmeler: Bu bölümde, mali bilgiler ile performans bilgilerine detaylı olarak yer verilir.

A. Mali Bilgiler

1. Bütçe Uygulama Sonuçları

Tablo 77: Ekonomik Sınıflandırmanın Birinci Düzeyinde Ödenek ve Harcamalar

Ekonomik Sınıflandırma	Bütçe Başlangıç Ödeneği (TL)	Toplam Ödenek (TL)	Toplam Harcama (TL)	Gerçekleşme Oranı (%)	Bütçe Giderleri İçindeki Payı (%)
01. Personel Giderleri	9.865.000,00	20.992.428,00	20.992.428,00	%100	%98.25
02. SGK Devlet Primi Giderleri	222.000,00	110.000,00	324.166,15	%98	%1.52
03. Mal ve Hizmet Alımları	49.000,00	49.000,00	48933,50	%99.86	%0.23
05. Cari Transferler	0	0	0	0	
06. Sermaye Giderleri	0	0	0	0	
TOPLAM					

Bu tablo tüm harcama birimleri ve *Strateji Geliştirme Daire Başkanlığı (Bütçe ve Performans Şubesi)* tarafından doldurulacaktır.

Tablo 78: 2024 Yılı Bütçesinin Ekonomik Sınıflandırmanın İkinci Düzeyine Göre Gerçekleşmesi

(Ekonomik Sınıflandırma)	KBÖ (1)	TOPLAM ÖDENEK (2)	HARCAMA (3)	Oran (3/2)
01. Personel Giderleri				
01.1. Memurlar	9.865.000,00	20.992.428,00	20.992.428,00	%100
01.2. Sözleşmeli Personel				
01.3. İşçiler				
01.4. Gecici personel				
01.5. Diğer Personel				
02. SGK. Dev. Prim. Giderleri				
02.1. Memurlar	222.000,00	110.000,00	324.166,15	%98
02.2. Sözleşmeli Personel				
02.3. İşçiler				

02.4. Gecici personel				
02.5. Diğer Personel				
03.Mal ve Hizmet Alım Giderleri				
03.1. Üretime Yönelik Mal ve Malz. Alımları				
03.2. Tüketime Yön.Mal ve Malz.Alımları	49.000,00	49.000,00	48933,50	%99.86
03.3. Yolluklar	15.000,00	15.000,00	0	%0.00
03.4. Görev Giderleri				
03.5. Hizmet Alımları				
03.6. Temsil Ve Tanıtma Giderleri				
03.7. Menkul Mal Alım, Bak. ve On. Giderleri				
03.8. Gayrimenkul Mal Bak. ve On. Giderleri				
05.Cari Transferler				
05.1. Görev Zararları				
05.3. Kar Amacı Güdmeyen ku.Ypl.Trf.				
05.4. Hane Halkına Yapılan Transferler				
06.Sermaye Giderleri				
Derslik ve Merkezi Birimler Projesi				
06.5.Tıp Fak. Morfoloji Binası Alt Projesi				
06.5. Spor Bilimleri Fakültesi Alt Projesi				
Kampüs Altyapısı Projesi				
Çeşitli Ünitelerin Etüt Projesi				
Muhtelif İşler Projesi				
06.1. Makine Techizat Alımları Alt Projesi				
06.7. Gayrimenkul Bakım Onarım Alt Projesi				
06.6. Menkul Mal. Bakım On. Alt Projesi				
06.3.Bilgi ve İletişim Tek. Alt Projesi				
06.5. Engellilerin Erişebilirliği Alt Projesi				
Yayın Alımı Projesi				
06.1.Elektronik Yayın Alımı				
06.1.Basılı Yayın Alımı				
Açık ve Kapalı Spor Salonu Projesi				
06.1.Makine Techizat Alımı Alt Projesi				
06.5.Spor Salonu Yapımı Alt Projesi				
TOPLAM				

Bu tablo tüm harcama birimleri ve *Strateji Geliştirme Daire Başkanlığı (Bütçe ve Performans Şubesi)* tarafından doldurulacaktır.

Tablo 80: Tüketime Yönelik Mal ve Malzeme Alımları Ekonomik Kodunun Dördüncü Düzey Harcamaları

Ekonomik Kod (4. Düzey)	Ölçü Birimi	Harcama Miktarı	Harcama Tutarı
03.2.1.01 Kırtasiye Alımları	Adet	39.932,50	39.932,50
03.2.1.02 Büro Malz.Alımları	Adet	9.000,00	9.000,00
03.2.1.03 Periyodik Yayın Alımları			
03.2.1.04 Diğer Yayın Alımları			
03.2.1.05 Baskı ve Cilt Giderleri			
03.2.1.90 Diğ. Kır. ve Büro Malz. Al.			
03.2.2.01 Su Alımları	m3		
03.2.2.02 Temizlik Malz. Alımları			
03.2.3.01 Yakacak Alımları	kg/ton/m3		
03.2.3.02 Akaryakıt ve Yağ Alımları	litre		
03.2.3.03 Elektrik Alımları	Kwh		
03.2.4.01 Yiyecek Alımları			
03.2.4.0 İçecek Alımları			
03.2.4.03 Yem Alımları			
03.2.4.90 Diğer Yiyecek, İçecek ve Yem Alımları			
03.2.5.01 Giyecek Alımları			
03.2.5.02 Spor Malzemesi Alımları			
03.2.5.03 Tören Malzemesi Alımları			
03.2.5.90 Diğer Giyim Kuşam Alımları			
03.2.6.01 Lab. Malz. ile Kimy. ve Tem. Mal. Alım.			
03.2.6.02 Tıbbi Malzeme ve İlaç Alımları			
03.2.6.90 Diğer Özel Malzeme Alımları			
03.2.7.09 Güvenlik ve Sav. İlişkin Gider Giderler			
03.2.7.11 Güv. ve Sav. İlişkin Mak.-Teç. Alımları			
03.2.7.90 Diğer Sav. Mal ve Mal. Al ile Yapımları			
03.2.9.01 Bahçe Malz. Al. ile Yapım ve Bak. Gid.			
03.2.9.90 Diğer Tüketim Mal ve Mal. Alımları			
TOPLAM			

Bu tablo tüm harcama birimleri ve Strateji Geliştirme Daire Başkanlığı (Bütçe ve Performans Şubesi) tarafından doldurulacaktır.

2. Temel Mali Tablolara İlişkin Açıklamalar

Tablo 83: Ekonomik Kodun Birinci Düzeyine Göre Ödenekler

Ekonomik Sınıflandırma	KBÖ (1)	REVİZE ÖDENEK	TOPLAM ÖDENEK	HARCAMA
01. Personel giderleri	9.865.000,00	21.219.594,00	20.992.428,00	20.992.428,00
02. SGK Devlet Primi Giderleri	222.000,00	332.000,00	324.167,00	324.166,15
03. Mal ve Hizmet Alımları	49.000,00	0	49.000,00	48.932,5
05. Cari Transferler	0	0	0	0
06. Sermaye Giderleri	0	0	0	0
TOPLAM				

Bu tablo tüm harcama birimleri ve *Strateji Geliştirme Daire Başkanlığı (Bütçe ve Performans Şubesi)* tarafından doldurulacaktır.

IV- KURUMSAL KABİLİYET ve KAPASİTENİN DEĞERLENDİRİLMESİ

A. Üstünlükler

Enstitümüz, 1 Mart 2006 tarih ve 5467 sayılı kanunun 17 Mart 2006 tarih ve 26111 sayılı Resmi Gazete’de yayımlanarak yürürlüğe girmesi ile kurulmuştur. Sosyal Bilimler Enstitüsü, Giresun Üniversitesine bağlı 6 fakültenin (Eğitim Fakültesi, Fen-Edebiyat Fakültesi, İktisadi ve İdari Bilimler Fakültesi, Güzel Sanatlar Fakültesi, Turizm Fakültesi ve İletişim Fakültesi) bünyesinde bulunan 28 anabilim/anasanat dalı bünyesinde 32 tezli yüksek lisans, 12 tezsiz yüksek lisans 7 doktora olmak üzere 51 programda eğitim-öğretim faaliyetlerini yürütmektedir. Enstitümüz, bu anabilim/anasanat dallarındaki lisansüstü eğitimi koordine etmek, yürütmek ve geliştirmek ile yükümlüdür. Enstitümüzün sorun çözme konusunda istekli ve özverili idari personelin olması, idari ve akademik birimlerle uyumlu çalışılması üstün yönlerindedir.

B. Zayıflıklar

İdari personel sayısı ve teknik malzeme yetersizlikleri mevcut zayıf yönümüzü oluşturmaktadır. Ancak bu sorunların kısa vadede aşılacağı düşünülmektedir. Enstitümüze ait fiziki mekânımız mevcuttur. Eğitim öğretim faaliyetleri ise anabilim dallarının bulunduğu birimlerde yapılmaktadır. İdari personelin yetkinliğini geliştirecek eğitim ve faaliyetlerin eksik olması da zayıf bir yönü oluşturmaktadır.

C. Değerlendirme

- D. Üniversitemizin yeni kurulmuş olması dolayısıyla genç akademisyenlerin tercih edeceği bir konumda olduğu gözlemlenmektedir. Bu bakımdan yakın gelecekte çalışan, enerjik, daha çok bilgi üreten bir üniversite profili ortaya çıkacaktır. Sosyal Bilimler Enstitüsü bu gelişime büyük ölçüde katkı sağlayacaktır

V- ÖNERİ VE TEDBİRLER

Öğretim elemanı sayısının artırılması ve öğretim elemanı yetiştirme programlarını başlatılması.

- Programlar açılabilmesi için altyapı ve donanımın desteklenmesi için gerekli bütçenin sağlanması.
- Öğretim üyesi açığının giderilmesi için gelişmiş diğer üniversiteler ile ikili iş birliğine gidilmesi.
- Enstitünün mali kaynaklarının bütçe imkanları dahilinde artırılmasına ihtiyaç duyulmasıdır.
- Mezunlar ile ilişkilerin güçlendirilmesi,
- Bölgeye yönelik bitirme tezleri ile projelerin teşvik edilmesi.